

WEBCALL 模块使用手册



青岛畅信达通信有限公司

公司地址：青岛市市北区上清路 12 号中联 U 谷 2.5 产业园北区 A2-506

服务热线：4000-820-188

传真号码：（0532）82754111

邮政编码：266012

公司网址：www.ipxchina.cn

电子邮箱：sales@ipxchina.cn

文档说明

文档主题：WEBCALL 模块使用手册

存放位置：

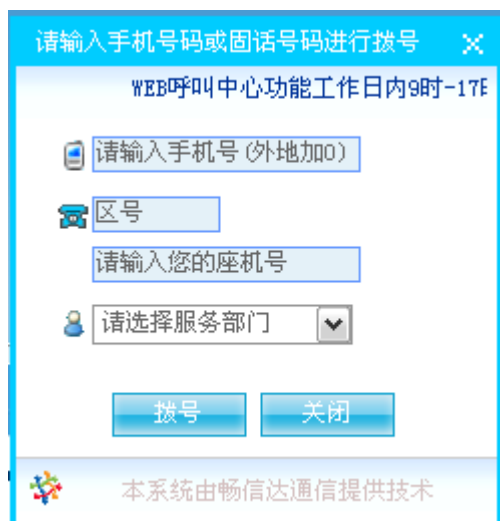
编辑记录：

版本	日期	编写者	编辑原因
V1.0.0		畅信达	创建文档
V1.0.1		畅信达	公司信息变更

目录

文档说明.....	2
目录.....	3
1 WEBCALL功能简要说明	4
2 WEBCALL功能使用方法	5
2.1.1 第一种方法：通过虚拟目录加载模块(建议用户使用此方法).....	5
2.1.2 第二种方法：通过mvb2000设置web访问权限(不建议用户使用此方法) 7	
3 WEBCALL功能使用权限设置	9

1 WEBCALL 功能简要说明



请输入手机号码或固话号码进行拨号

WEB呼叫中心功能工作日内9时-17时

请输入手机号 (外地加00)

区号

请输入您的座机号

请选择服务部门

拨号 关闭

本系统由畅信达通信提供技术

客户在访问您的网站时，点击页面中的 webcall 显示按钮会弹出上图的 webcall 控件。客户可以在其中输入自己的手机号或座机号，选择服务部门，点击“拨号”按钮后，客户便可向您公司的相关部门进行呼叫。

2 WEBCALL 功能使用方法

Webcall功能的使用按模块加载的方法分为两种：一种是使用putty设置虚拟服务器，通过虚拟目录加载模块。一种是在mvp2000的WEB访问控制中设置访问权限，通过真实目录加载。

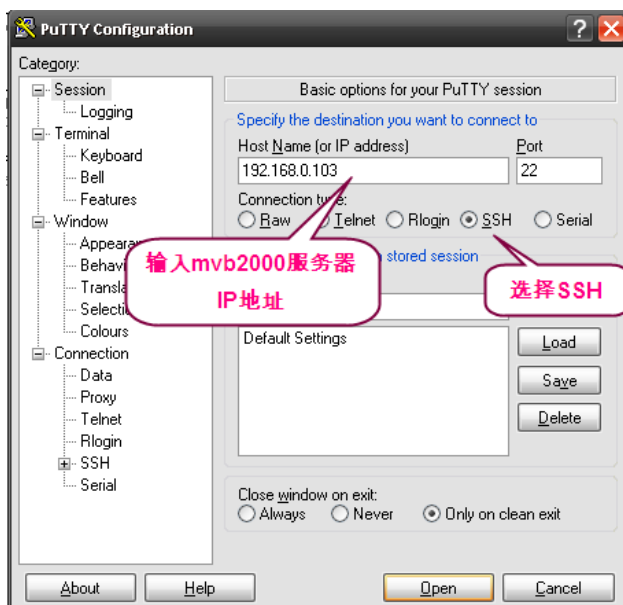
2.1.1 第一种方法：通过虚拟目录加载模块(建议用户使用此方法)

1. 使用putty设置虚拟服务器：

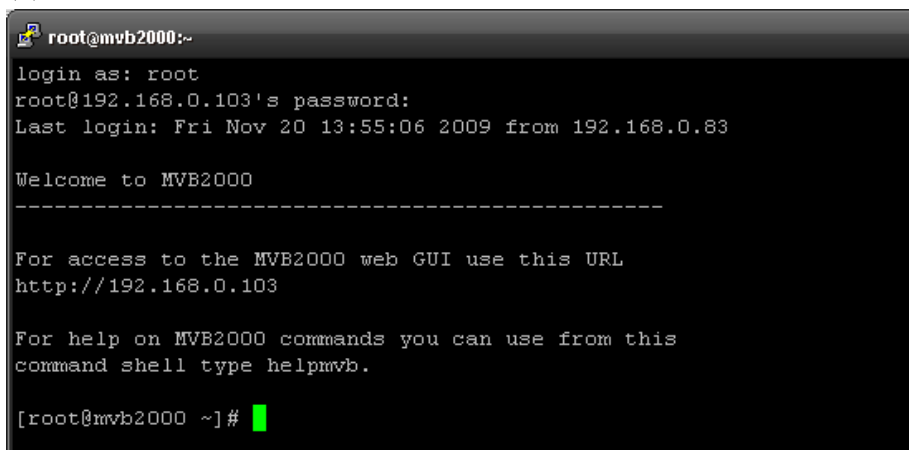
Putty.exe下载地址：

<http://www.chiark.greenend.org.uk/~sgtatham/putty/download.html>

(1)打开putty.exe,选择SSH，输入mvp2000服务器地址，点击“open”：



(2)以root用户登录，登录成功后如图：



(3)按步骤输入以下命令：

第一步：cd /etc/httpd/conf.d

第二步：nano listen_webcall.conf

输入此命令后将进入文件编辑界面，在文件编辑界面输入以下内容：

Listen 0.0.0.0:8098

```
GNU nano 1.3.12      File: listen_webcall.conf
Listen 0.0.0.0:8098
```

输入完成确认无误后，按Ctrl+X键，然后按Y键后回车。

第三步：nano host_webcall.conf

输入此命令后将进入文件编辑界面，在文件编辑界面输入以下内容：

<VirtualHost *:8098>

ServerName mvb2000.cn

DocumentRoot /var/www/html/webcall

</VirtualHost>

```
GNU nano 1.3.12      File: host_webcall.conf
<VirtualHost *:8098>
ServerName mvb2000.cn
DocumentRoot /var/www/html/webcall
</VirtualHost>
```

输入完成确认无误后，按Ctrl+X键，然后按Y键后回车。

第四步：service httpd restart

此步输入完成后将重启mvb2000服务器。

关闭putty.exe。

第五步：设置路由器，将端口8098转发到mvb2000中。

虚拟服务器设置完成。

2. 在网页中加载模块：

在网页的源代码中添加如下一行代码：

```
<script type="text/javascript" src=http://mvb2000.cn:8098/webcall.php
charset="gb2312"></script>
```

在网页中添加一个按钮，代码如下：

```
<input type="button" onclick="showWEBCALL()" value="webcall">
```

其中函数showWEBCALL()用于在页面中显示webcall模块，按钮的样式和位置用户可按需要自行设置。

网页的示例代码如下：

```
<!DOCTYPE html PUBLIC "-//W3C//DTD XHTML 1.0 Transitional//EN"
"http://www.w3.org/TR/xhtml1/DTD/xhtml1-transitional.dtd">
<html xmlns="http://www.w3.org/1999/xhtml">
<head>
<meta http-equiv="Content-Type" content="text/html; charset=gb2312" />
<title></title>
```

```
</head>
<body>
<script type="text/javascript" src="http://mvp2000.cn:8098/webcall.php"
charset="gb2312"></script>
<input type="button" onClick="showWEBCALL();" value="webcall">
</body>
</html>
```

模块加载成功后，点击页面中的现实webcall按钮后，将会弹出webcall控件。

2.1.2 第二种方法：通过 mvp2000 设置 web 访问权限(不建议用户使用此方法)

1. 在mvp2000中设置：

登录mvp2000 web界面，点击“MVB2000维护”→左侧菜单“系统设置”→右侧菜单“WEB服务设置”。

在“访问控制”项中有“web呼叫系统”一项，假设网站的IP地址为192.168.142.222，如图：



注：此处IP地址为调用web呼叫的网站的IP地址，不是mvp2000的IP地址。

设置完成确认无误后点击 [提交](#) 按钮。

最后点击 [您修改了配置。点击这里使新的配置生效](#)。

注：填入网络地址或主机地址，多个项目用空格分隔，如：192.168.0.0/255.255.255.0 192.165.0.1 代表一个网络地址和一个主机地址，输入“all”表示全部。提交前请务必仔细检查设置的内容有无错误，不正确的设置将导致WEB服务器无法启动，您将无法通过浏览器访问系统。

2. 在网页中加载模块：

假设mvp2000服务器的外网访问地址为202.102.111.222，

在网页的源代码中添加如下一行代码：

```
<script type="text/javascript" src="http://202.102.111.222/webcall/webcall.php"
charset="gb2312"></script>
```

在网页中添加一个按钮，代码如下：

```
<input type="button" onclick="showWEBCALL()" value="webcall">
```

其中函数showWEBCALL()用于在页面中显示webcall模块，按钮的样式和位置用户可按照需要自行设置。

网页的示例代码如下：

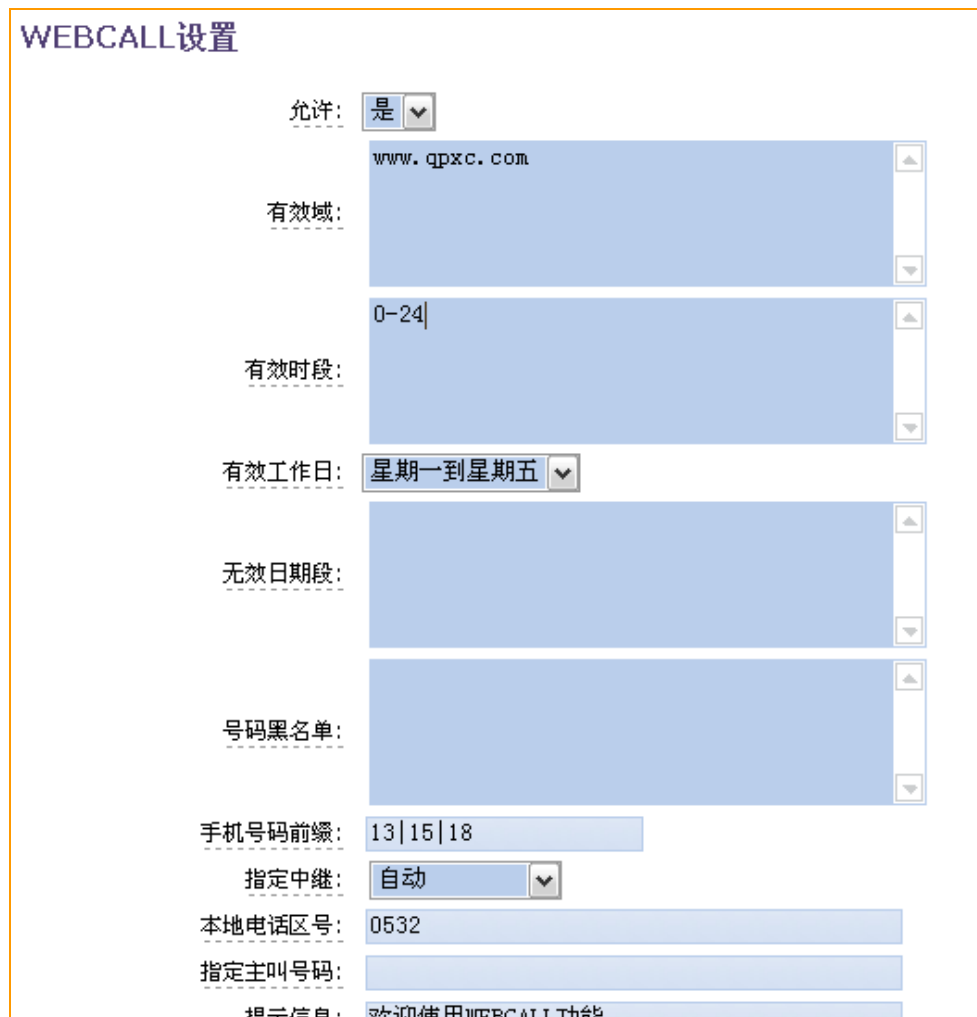
```
<!DOCTYPE html PUBLIC "-//W3C//DTD XHTML 1.0 Transitional//EN"
"http://www.w3.org/TR/xhtml1/DTD/xhtml1-transitional.dtd">
<html xmlns="http://www.w3.org/1999/xhtml">
<head>
<meta http-equiv="Content-Type" content="text/html; charset=gb2312" />
<title></title>
</head>
<body>
<script type="text/javascript" src="http://202.102.111.222/webcall/webcall.php"
charset="gb2312"></script>
<input type="button" onClick="showWEBCALL();" value="webcall">
</body>
</html>
```

模块加载成功后，点击页面中的现实webcall按钮后，将会弹出webcall控件。

注：以上使用步骤完成后，必须在mvb2000中进行webcall权限设置后，才能正常使用。Webcall权限设置方法在下节。

3 WEBCALL 功能使用权限设置

登录 mvb2000 web 界面，点击“MVB2000 维护”→左侧菜单“系统设置”→右侧菜单“WEBCALL 设置”。如图：



WEBCALL设置

允许: ☒ 是

有效域:

有效时段:

有效工作日:

无效日期段:

号码黑名单:

手机号码前缀:

指定中继:

本地电话区号:

指定主叫号码:

提示信息:

- 允许—是否允许开启webcall功能。
- 有效域—允许调用webcall模块的网站域名。只有此项中的域名所表示的网站才能调用webcall功能。
- 有效时段—允许调用webcall功能的有效时间段。例如8-17表示早上8点到下午5点。
- 有效工作日—许调用webcall功能的有效工作日。有三个选项：星期一到星期五，星期一到星期六，星期一到星期日。
- 无效日期段—不允许调用webcall功能的日期段。
- 号码黑名单—不允许使用webcall进行拨号的电话或手机号码名单。
- 手机号码前缀—允许使用webcall功能的手机号码前缀，多个前缀用“|”隔开。
- 指定中继—指定webcall的中继类型。
- 本地电话区号—填写设置本地的电话号码区号。
- 指定主叫号码—填写设置主叫号码，不写则使用默认主叫号码。

- **提示信息**—填写设置webcall控件的显示的提示信息。
- **调用方法**—网页中调用webcall功能的代码示例。

此外，webcall模块中“服务部门”下拉菜单中的选项需要用户自行设置，如图：

名称1: 市场部

输入空白表示删除

自动回拨: callback

会议: 普通 <20>

核心功能: 技术 <5001>

外线密码接入: disa

语音导航: welcomemenu

其它入口: FAX

高级导航: member1

队列: 11 <11>

振铃组: 80 <80>

时间条件: worktime

客户应用:

预定义: (选取其一)

此例，新增了一个“市场部”，此项选择了“核心功能”的“技术<5001>”，即当客户用webcall呼叫市场部后，将接通分机为5001的技术。

要再新增一个选项，点击 **增加选项** 按钮。

设置完成后，确认无误，设置完成确认无误后点击 **保存** 按钮。

最后点击 **您修改了配置，点击这里使新的配置生效**。